

Informe General. Prueba de fin de etapa. 6º Primaria.

Se han analizado las calificaciones de las siguientes asignaturas:

1. Lengua Extranjera Inglés.
2. Matemáticas.
3. Lengua Castellana y Literatura.
4. Ciencias Sociales.

El número de observaciones oscila entre 138 y 143 alumnos por asignatura, lo que permite un análisis robusto y representativo.

Rendimiento académico general:

1. Inglés presenta la media de calificación más alta (8,57), con una clara tendencia hacia las notas sobresalientes (el 75% del alumnado obtiene un 8 o más).
2. Lengua Castellana y Literatura mantiene también un alto rendimiento (media = 7,89), con gran parte del alumnado entre 7 y 10.
3. CCSS (media = 7,42) y Matemáticas (media = 7,12) muestran resultados positivos, aunque algo más dispersos y con menor concentración de notas sobresalientes.

Distribución y dispersión:

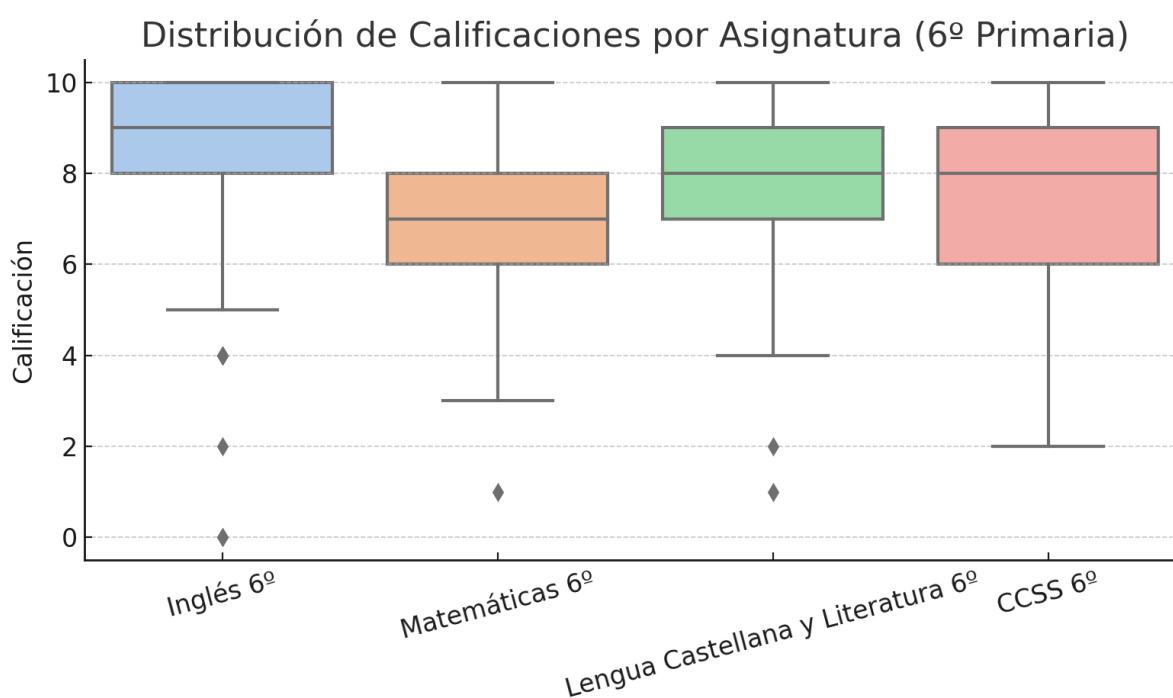
1. Desviación estándar:
 - a. Inglés (1,98) muestra una dispersión similar a Matemáticas (1,86) y CCSS (1,75), lo que indica presencia de alumnado con resultados tanto bajos como altos.
 - b. Lengua Castellana y Literatura tiene la menor dispersión (1,66), lo que refleja una mayor homogeneidad en el rendimiento.
2. Notas mínimas y máximas:
 - a. En todas las asignaturas hay algún caso aislado de nota muy baja (incluso 0 en Inglés y 1 en Matemáticas y Lengua).
 - b. El valor máximo es 10 en todas las materias.

Interpretación y perfil del alumnado:

1. Mayoría aprobada: En todas las asignaturas, el percentil 25 se sitúa en torno al 6, por lo que al menos el 75% del alumnado aprueba en todas las materias.
2. Alumnado excelente en Inglés: Un 25% alcanza el 10 en Inglés y la mediana se sitúa en 9.
3. Matemáticas es el área donde se detectan más dificultades relativas, con la media y el percentil 25 más bajos.
4. Baja presencia de suspensos: La mayoría supera el aprobado de manera holgada, aunque hay casos puntuales de bajas calificaciones.

Conclusiones generales:

1. El alumnado de 6º de primaria muestra un rendimiento global positivo y homogéneo en la mayoría de asignaturas.
2. Inglés es la materia más destacada, mientras que Matemáticas sigue presentando retos para una parte del alumnado aun teniendo un buen rendimiento.
3. La dispersión indica que conviven perfiles de alto y bajo rendimiento, por lo que sería útil reforzar el seguimiento individualizado especialmente en los casos de notas más bajas.



Principales estadísticos descriptivos a nivel de curso:

Asignatura	count	mean	std	min	10%	25%	50%	75%	90%
Inglés 6º	143	8.57	1.98	0	6	8	9	10	10
Matemáticas 6º	138	7.12	1.86	1	5	6	7	8	9
Lengua Castellana y Literatura 6º	138	7.89	1.66	1	6	7	8	9	10
CCSS 6º	142	7.42	1.75	2	5	6	8	9	9.9

Ciencias sociales

Preguntas donde más se falla (por debajo del cuantil 20):

- No hay preguntas con media inferior al cuantil 20:
- Aunque hay preguntas con medias bajas (Historia, Clima, Geociencias-pregunta 3), todas están alineadas con el cuantil 20 y no caen sistemáticamente por debajo de ese umbral en esta distribución.

Preguntas donde más se acierta (por encima del cuantil 80):

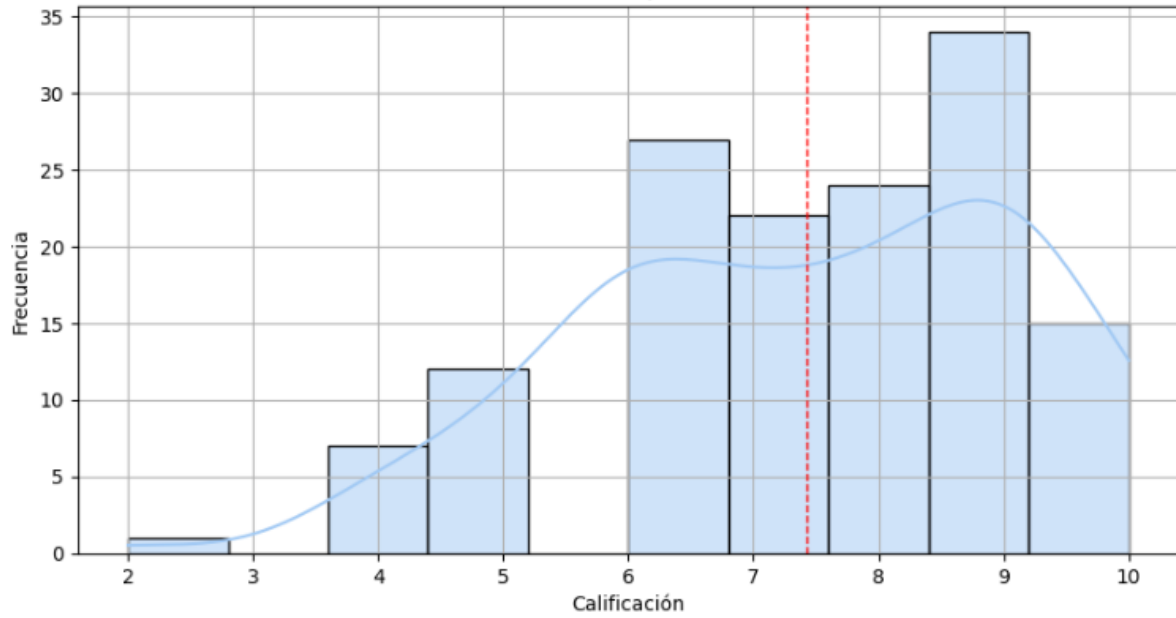
- Astronomía.
- Geografía.
- Geografía (pregunta 5).
- Cívica.
- Medioambiente.

Estas preguntas presentan medias muy altas, iguales o superiores al cuantil 80.

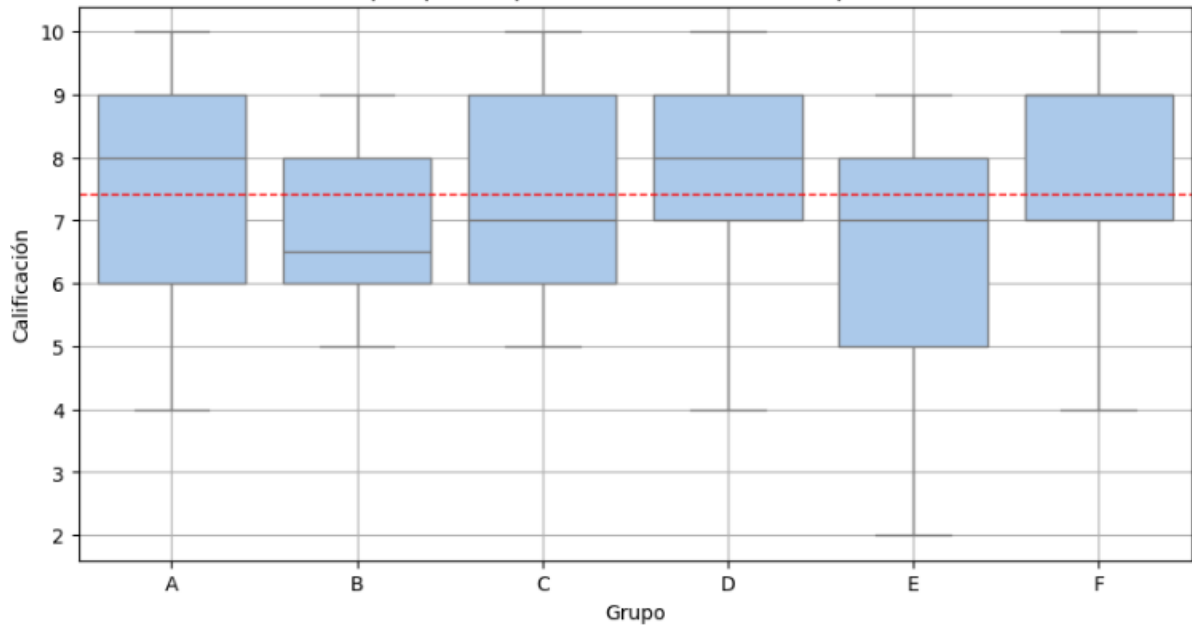
Principales conclusiones y recomendaciones:

- No hay preguntas difíciles: ninguna pregunta tiene un nivel de acierto sistemáticamente bajo respecto al cuantil 20.
- Preguntas muy fáciles: Astronomía, Geografía, Geografía (pregunta 5), Cívica y Medioambiente son las preguntas en las que el alumnado más acierta, con medias cercanas al valor máximo.
- Pregunta con más fallos relativos: Historia es la que presenta la media más baja, seguida de Clima y Geociencias (pregunta 3) , aunque en términos relativos al cuantil no se catalogan como “muy difíciles”.
- Homogeneidad: La mayor parte de las preguntas presentan una alta concentración de aciertos, lo que podría sugerir poca discriminación en el test o un alto nivel de dominio de los contenidos evaluados.

Distribución en "CCSS / G^a e H^a" (6^o primaria) — media=7.42, $\sigma=1.75$



Boxplot por Grupo en "CCSS / G^a e H^a" (6^o primaria)



Lengua Castellana y Literatura

Preguntas donde más se falla (por debajo del cuantil 20):

No hay preguntas cuya media esté por debajo del cuantil 20. Todas las medias están igualadas o por encima de ese umbral. No hay ninguna pregunta extremadamente difícil respecto al grupo.

Preguntas donde más se acierta (por encima del cuantil 80):

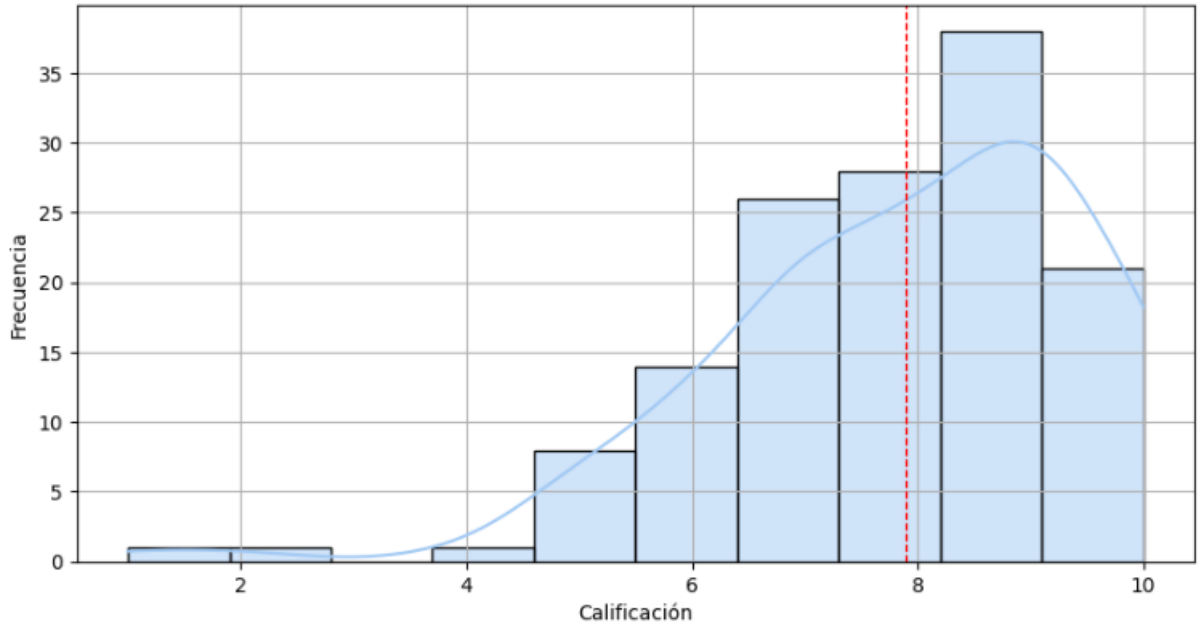
- C.Lectora.
- Ordenar_ideas_texto.
- Relacionar_texto.

Estas preguntas tienen medias iguales o superiores al cuantil 80, es decir, la mayoría de estudiantes obtiene las puntuaciones máximas o cercanas a las máximas posibles.

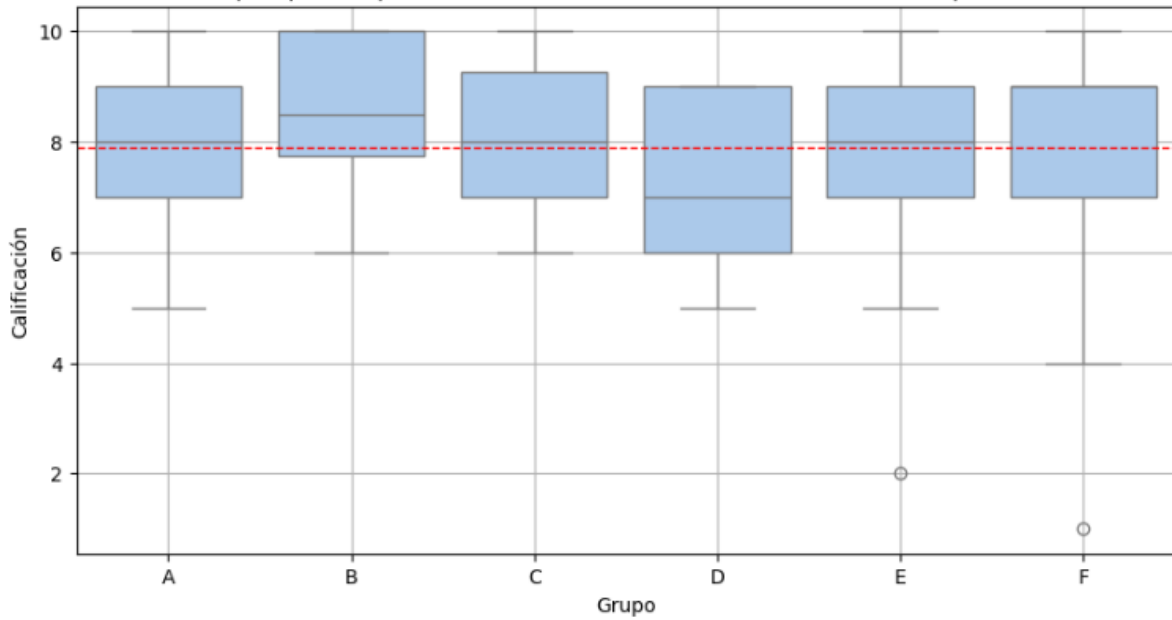
Principales conclusiones y recomendaciones:

- No hay preguntas difíciles: ninguna tiene una media por debajo del cuantil 20.
- Preguntas muy fáciles: "C.Lectora", "Ordenar_ideas_texto" y "Relacionar_texto" son las más acertadas, con medias prácticamente en el máximo.
- Desviación típica baja en las más fáciles: Especialmente "Relacionar_texto", con desviación de solo 0.19, muestra que casi todos aciertan esa pregunta.
- Preguntas con más margen de mejora: "Palabras_derivadas" y "Dictado" presentan las medias más bajas, aunque no entran en el rango de "muy difíciles".
- Homogeneidad: En general, el grupo obtiene buenos resultados en la mayoría de preguntas, con poca variabilidad.

Distribución en "LENGUA CASTELLANA Y LITERATURA" (6º primaria) — media=7.89, $\sigma=1.66$



Boxplot por Grupo en "LENGUA CASTELLANA Y LITERATURA" (6º primaria)



Lengua Extranjera Inglés

Preguntas donde más se falla (por debajo del cuantil 20):

- Detail_Questions.
- Aunque su media es ligeramente inferior al cuantil 20, es la que destaca como la más difícil comparada con el resto.

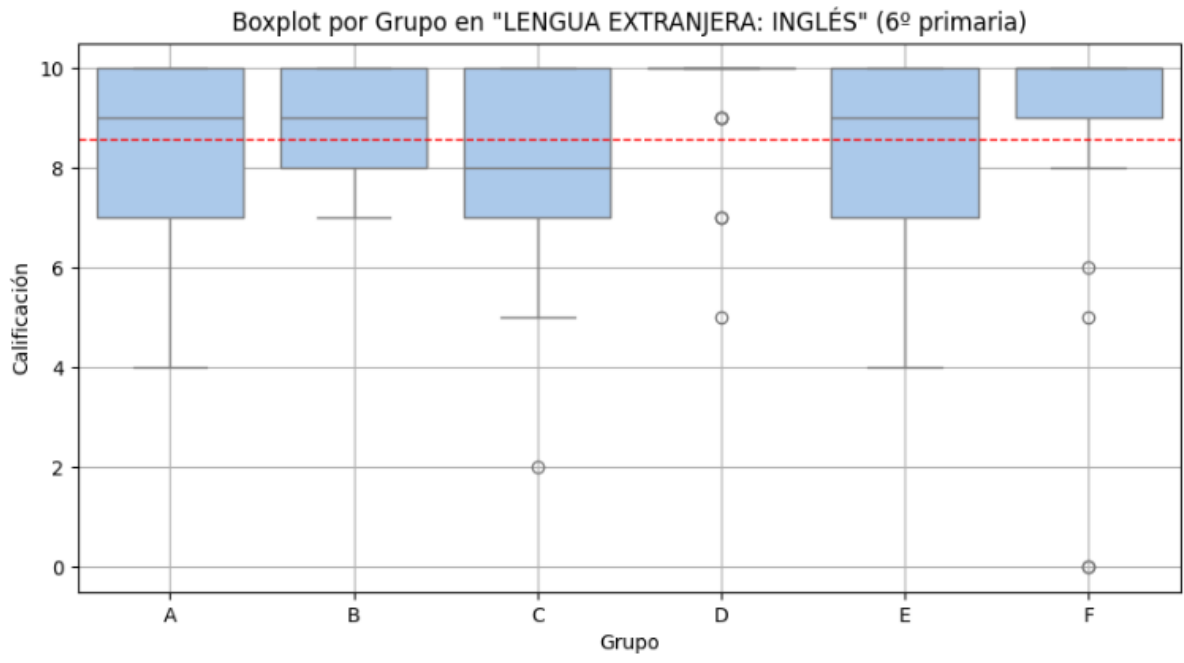
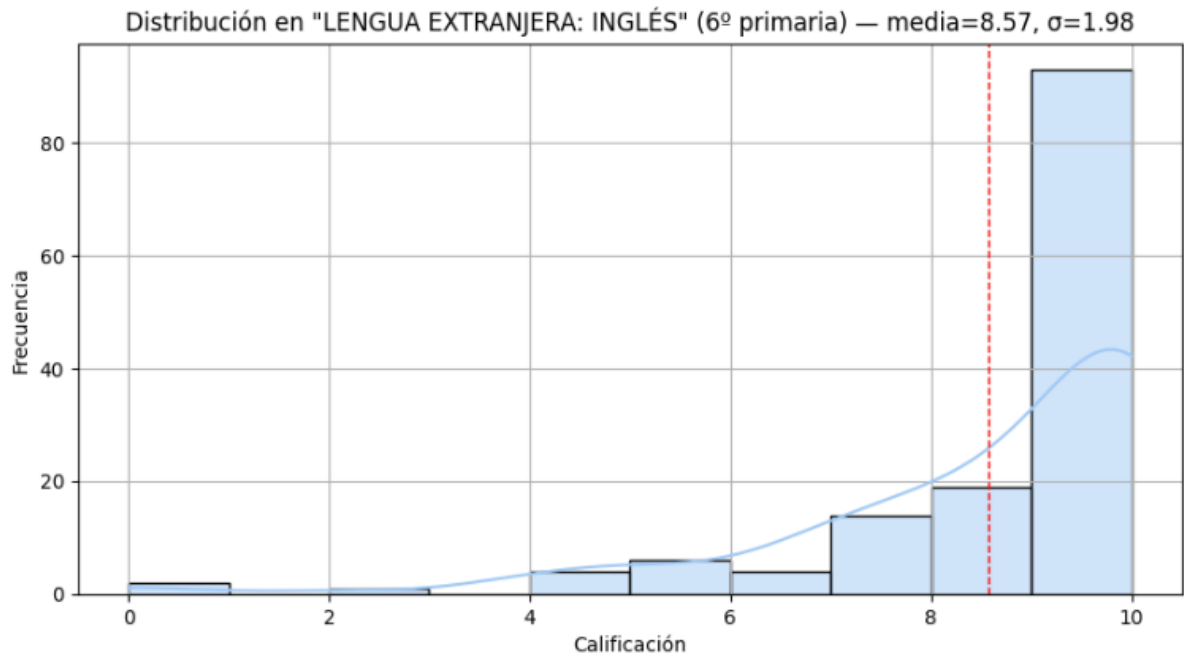
Preguntas donde más se acierta (por encima del cuantil 80):

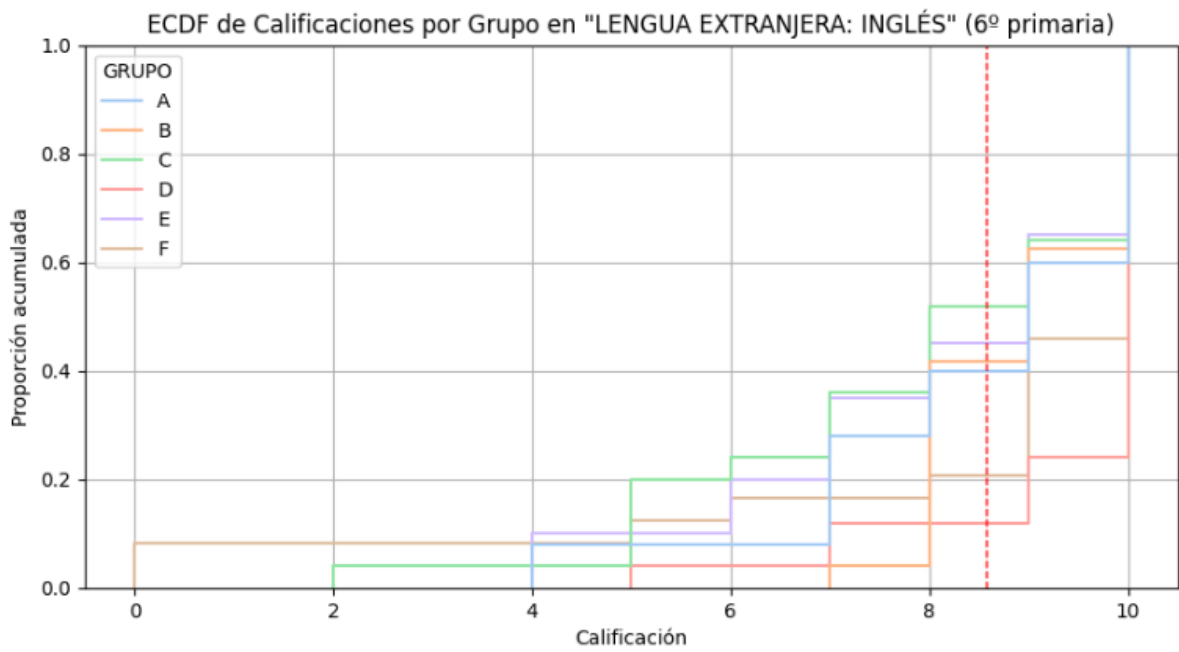
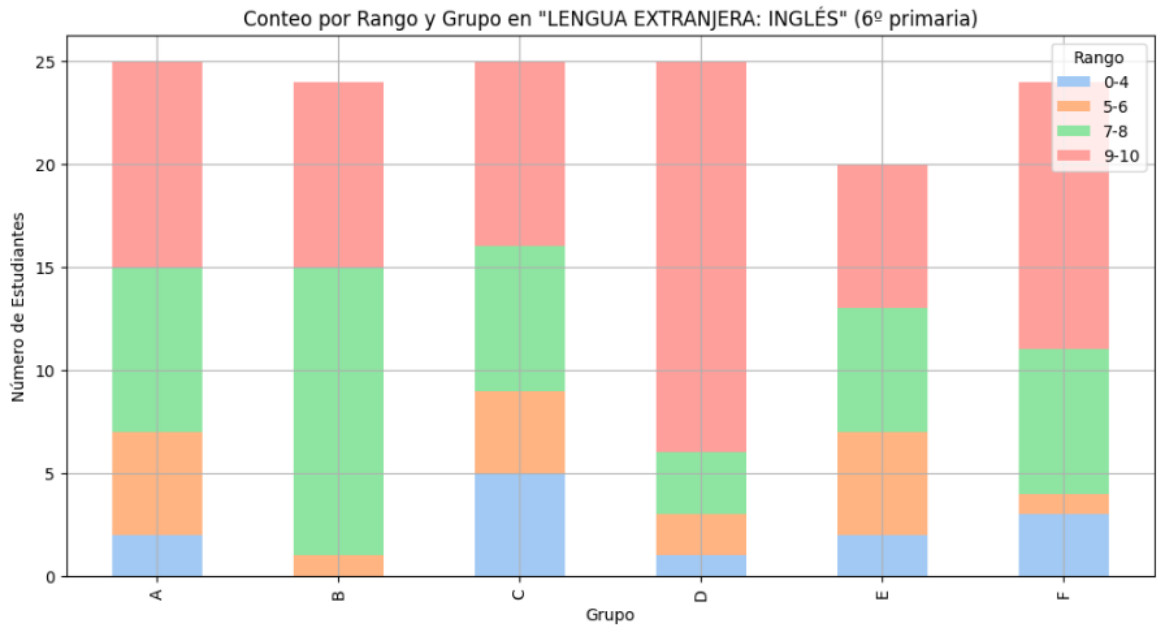
- Vocabulary.
- Sequencing (pregunta 5).

Ambas muestran una media igual al cuantil 80, lo que indica alto nivel de acierto general.

Principales conclusiones y recomendaciones:

- Nivel alto general: Listening y Reading también presentan medias altas, pero con mayor dispersión.
- "Detail_Questions" podría revisarse para identificar posibles mejoras en instrucción o comprensión.
- Hay una anomalía de sobresalientes en 6D, probablemente debido a la corrección o ayuda a la hora de hacer la prueba.





Matemáticas

Preguntas donde más se falla (por debajo del cuantil 20):

- No hay preguntas cuya media esté por debajo del cuantil 20.
- Las preguntas "Horarios" (pregunta 10) y "Fracciones" son las que más se fallan.
- Sus medias están en el cuantil 20

Preguntas donde más se acierta (por encima del cuantil 80):

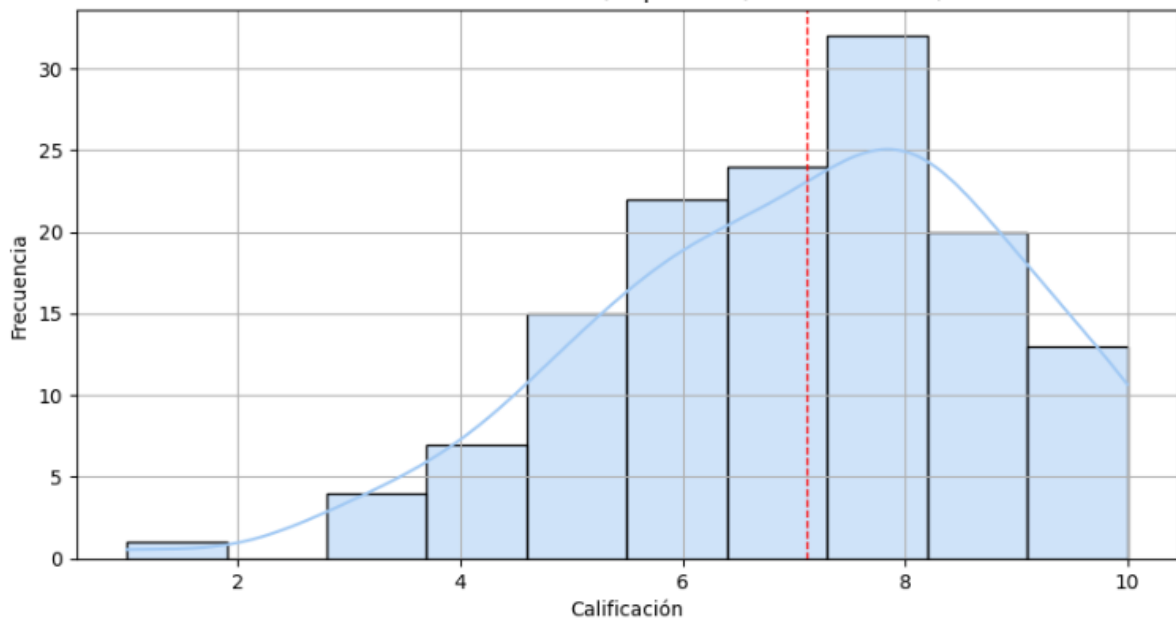
- Horarios (pregunta 1)
- División.
- Clasificación_polígonos.
- Distancia.

Todas presentan medias iguales al cuantil 80, es decir, la gran mayoría acierta estas preguntas.

Principales conclusiones y recomendaciones:

- No hay preguntas difíciles: ninguna tiene media por debajo del cuantil 20, aunque "Horarios" (pregunta 10) y "Fracciones" muestran más fallos relativos.
- Preguntas muy fáciles: Horarios, División, Clasificación de polígonos y Distancia son las preguntas más fáciles, con medias en el valor máximo.
- Preguntas con más margen de mejora: Horarios (pregunta 10), Fracciones, Escalas, Operaciones combinadas y Perímetros son las de menor media y mayor dispersión, aunque no alcanzan el umbral de máxima dificultad.
- Buen dominio global: El alumnado obtiene buenos resultados en la mayoría de preguntas.

Distribución en "MATEMÁTICAS" (6º primaria) — media=7.12, $\sigma=1.86$



Boxplot por Grupo en "MATEMÁTICAS" (6º primaria)

